



17.10.2024

Зам. директора по УВР –

Тужилкина Марина Васильевна



Повестка собрания:

Знакомство с государственной итоговой аттестацией в 2025 году:

- общая характеристика ГИА;
- необходимое условие получения аттестата;
- условие получения медали «За особые успехи в учении»
- общая информация об итоговом сочинении в 2024 – 2025 учебном году;
- календарь сдачи итогового сочинения;
- порядок проведения итогового сочинения;
- направления и темы;
- планируемые изменения в ЕГЭ - 2025 году



**Единый государственный экзамен (ЕГЭ) – это
основная форма государственной
(итоговой) аттестации выпускников школ
Российской Федерации.**

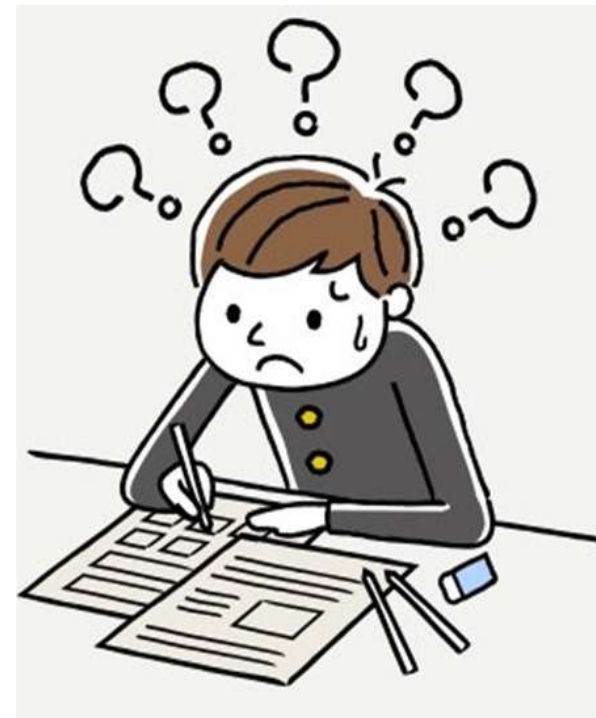
Особенности ЕГЭ

- **единые правила проведения**
- **единое расписание**
- **использование заданий стандартизированной формы (КИМ)**
- **использование специальных бланков для оформления ответов на задания**
- **проведение письменно на русском языке (за исключением ЕГЭ по иностранным языкам)**

Участники ЕГЭ-

обучающиеся, освоившие основные общеобразовательные программы среднего (полного) общего образования и **допущенные** в установленном порядке к государственной (итоговой) аттестации (выпускники текущего года).

К прохождению ГИА допускаются учащиеся, **не имеющие академической задолженности по всем предметам и имеющие допуск по итоговому сочинению**



Заявление на участие в ЕГЭ

с указанием предметов, которые выпускник собирается сдавать, необходимо подать

не позднее 1 февраля.



- Для получения аттестата выпускники текущего года сдают **обязательные предметы** – русский язык и математику.
- Сдать можно любое количество предметов из списка.

Предметы ЕГЭ



- Русский язык
- Математика
- Физика
- Химия
- Биология
- География
- История
- Информатика и ИКТ
- Английский язык
- Литература
- Обществознание

- Каждый год ФИПИ вносит корректировки в структуру КИМ и критерии оценивания экзаменационных заданий на ЕГЭ.
- **Изменения в КИМ по следующим предметам отсутствуют:**
 - Биология
 - География
 - История
 - Обществознание
 - Математика



- **Русский язык:** внесены корректировки в формулировку и систему оценивания задания 27 (развернутый ответ), проблема уже указана, необходимо дать комментарий авторской позиции; увеличен порог слов до 99 (было 69), при котором экзаменационное сочинение не проверяется; задание 26 на соответствие заменили заданием 22, не предусматривающим опоры на микротекст.
- **Информатика:** изменения в структуре отсутствуют. Задание 27 будет проверять умение выполнять последовательность решения задач анализа данных.
- **Иностранные языки:** изменения в структуре и содержании отсутствуют. Уточнены формулировки задания 38 (развернутый ответ) и задания 4 устной части, а также критерии оценивания ответов на задание 4.

- **Физика:** изменения в структуре отсутствуют. Расширен спектр проверяемых элементов содержания в заданиях 2, 4, 8, 16, 21, 22, 26.
- **Химия:** изменения в структуре и содержании отсутствуют. Внесены коррективы в модель задания 17: вместо заданий на выбор нескольких вариантов – задание на установление соответствия между позициями двух множеств
- **Литература:** изменено задание 5; уточнена формулировка задания 10, сняты хронологические ограничения; уточнено задание 8 (расширен перечень художественных средств и приемов); одна из тем 11.1 – 11.3 – носит дискуссионный характер; уточнены критерии оценивания заданий с развернутым ответом:
 - изменены критерии оценивания заданий 5 и 10
 - учитывается сумма ошибок при оценивании развернутых ответов части 1 по критерию «Логичность, соблюдение речевых и грамматических норм»
 - Критерии К6 (орфография) и К7 (пунктуация) оценивания сочинения части 2 сближены по количеству ошибок с требованиями ЕГЭ по русскому языку
 - Критерий К3 (сочинение) засчитывает термины и теоретико-литературные и искусствоведческие
 - Обновлены инструкции к работе и конкретным заданиям

- **«Повторная сдача»** – экзамен в резервные сроки основного периода по одному из обязательных предметов – русский язык или математика, по которому в первый раз был получен неудовлетворительный результат (форма ГИА – ЕГЭ/ГВЭ; уровень математики можно изменить по желанию участника) - **для получения аттестата.**
- **«Пересдача»** – экзамен в дополнительные дни основного периода по одному из предметов, сданных в основной период текущего года, в т.ч. обязательного, сданного повторно (форма ГИА – ЕГЭ; уровень математики можно изменить по желанию участника) - **для предоставления результатов при поступлении в ВУЗ.** Предыдущий балл ЕГЭ по пересдаваемому предмету - аннулируется!
- **«Повторная сдача в дополнительный период»** – экзамен в дополнительный период (сентябрь) по одному или двум обязательным предметам, не сданных в основной период (форма ГИА – ЕГЭ/ГВЭ; уровень математики – только базовый) - **для получения аттестата.**

Важно!

Получить аттестат о получении полного среднего образования в 2025 году смогут выпускники, преодолевшие пороговые значения по обязательным предметам: **русскому языку и математике (базовой или профильной)....**

- В 2024 году для получения аттестата установлены следующие минимальные пороги:...**

Предмет	Необходимый минимум
Русский язык	24 тестовых балла
Математика (профиль)	27 тестовых баллов
Математика (база)	Оценка «3» в привычной школьной системе

На территории России существуют **две группы высших учебных заведений**. Первая группа является **подконтрольной Минобрнауки**. Соответственно их комиссии в ходе приемной компании руководствуются рекомендациями данного ведомства.

Вторая группа – **неподконтрольна Минобрнауки** и может устанавливать свои пороговые значения для потенциальных абитуриентов.

Для ВУЗов, которые обязаны выполнять требования Минобрнауки, установлены такие проходные баллы ЕГЭ 2025 по всем предметам:..

Предмет	Проходной балл Минобрнауки
Русский язык	40
Математика (профиль)	39
Обществознание	45
Химия	39
География	40
Биология	39
Иностранные языки	30
Китайский язык	30
Литература	40
История	35
Физика	39
Информатика	44

Правила проведения ГИА-11

Заявление + рекомендации ПМПК (*психолого-медико-педагогическая комиссия*)

- **Участник с ОВЗ (ограниченные возможности здоровья)**

Заявление + справка об инвалидности *с действительной датой на момент сдачи экзаменов*

- **Участник с инвалидностью**

В день проведения экзамена запрещается:

- участникам экзаменов – иметь при себе уведомление о регистрации на экзамены,
- средства связи, электронно-вычислительную технику, фото-, аудио и видеоаппаратуру, справочные материалы, письменные заметки и иные средства хранения и передачи информации;
- выносить из аудиторий и ППЭ ЭМ на бумажном или электронном носителях (за исключением случая перехода из аудитории подготовки в аудиторию проведения при проведении экзамена по иностранным языкам раздел «Говорение»),
- фотографировать или переписывать задания ЭМ;

**Лица, допустившие нарушения
установливаемого порядка проведения ГИА,**

удаляются с экзамена!

Пересдача возможна

ТОЛЬКО через год!

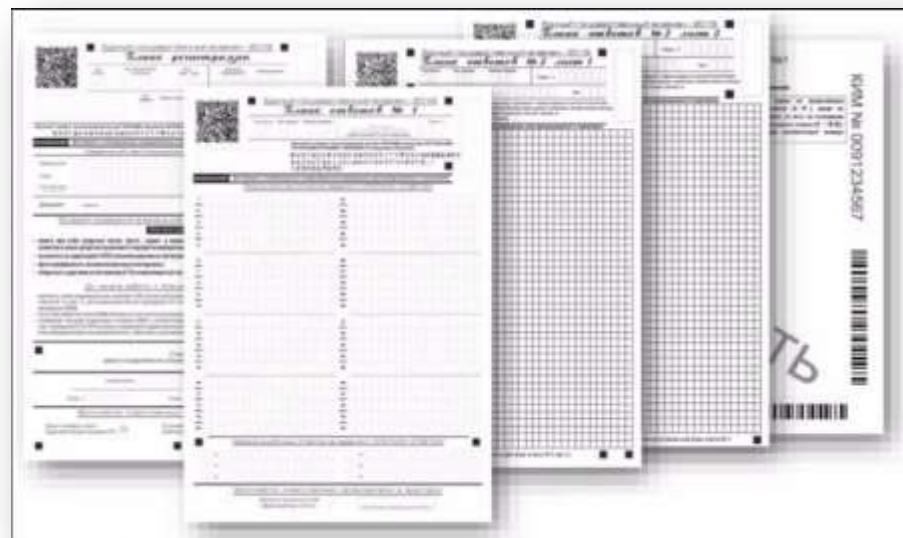


- Во время экзамена участники экзамена имеют право выходить из аудитории и перемещаться по ППЭ только в сопровождении одного из организаторов вне аудитории.
- При выходе из аудитории участники экзамена оставляют документ, удостоверяющий личность, ЭМ, письменные принадлежности и листы бумаги для черновиков со штампом образовательной организации, на базе которой организован ППЭ, на рабочем столе, а организатор проверяет комплектность оставленных ЭМ и количество листов бумаги для черновиков.
- Каждый выход участника экзамена из аудитории фиксируется организаторами в ведомости учёта времени отсутствия участников экзамена в аудитории
- Если один и тот же участник экзамена выходит несколько раз, то каждый его выход фиксируется в ведомости в новой строке.

В продолжительность экзаменов **не включается** время, выделенное на подготовительные мероприятия (инструктаж, заполнение регистрационных бланков и т.д.)



Печать КИМ будет производиться в аудитории!



Прием и рассмотрение апелляций



**О нарушении
установленного
Порядка проведения
экзамена**

**В день проведения экзамена по
соответствующему предмету, не
покидая ППЭ
(руководителю ППЭ)!!!!**

**О несогласии с
выставленными
баллами**

**В течение двух рабочих дней
после официального объявления
результатов ГИА по
соответствующему предмету
(директору школы)!!!!**



**Получить информацию о результатах государственной
итоговой аттестации
вы можете:**

**- на официальном информационном портале единого
государственного экзамена :**

<http://check.ege.edu.ru/>



- **Для получения золотой медали** выпускник должен иметь в аттестате все оценки «отлично», сдать ЕГЭ по русскому языку и еще одному предмету на 70 баллов.
Для тех, кто сдает только русский язык и математику (базовый уровень) допускается получение оценки «отлично» по второму экзамену.
- **Серебряная медаль** «За особые успехи в учении» II степени впервые будет вручаться выпускникам **2024** года.
Для ее **получения** необходимо по всем предметам иметь итоговые оценки «отлично» и не более двух оценок «хорошо», а ЕГЭ по русскому языку и еще по одному предмету должны быть сданы на 60 или более баллов.



- Выпускникам Кемеровской области, имеющим итоговые отметки «отлично» в 10-м и 11-м классах по всем учебным предметам учебного плана, вручается **золотой знак «Отличник Кузбасса»**.
- Для тех, кто имеет в 10-м и 11-м классах полугодовые, годовые и итоговые отметки «отлично» и не более двух отметок «хорошо», вручается **серебряный знак «Отличник Кузбасса»**.

Для получения таких знаков выпускники должны пройти государственную итоговую аттестацию по обязательным предметам и предметам по выбору.

Дополнительные баллы при поступлении

Учтите, что официально установленные минимальные баллы для самых популярных университетов страны, скорее формальность, чем руководство к действию.

Нередко для зачисления на бюджет в таких ВУЗах не достаточно и 100-бальных результатов.

Борьба за бюджетные места разгорается между обладателями золотых медалей и дополнительных баллов, которые можно получить за особые достижения и победы в олимпиадах.

В **2025 году** утверждены **5 достижений**, за которые ВУЗы могут давать поступающим дополнительные баллы:

- идеальное сочинение;
- золотая медаль;
- СПО с отличием;
- портфолио с перечнем личных достижений;
- волонтерство....

СОВЕТЫ РОДИТЕЛЯМ ВЫПУСКНИКА

УВАЖАЕМЫЙ РОДИТЕЛЬ!

*Именно Ваша поддержка нужна выпускнику,
Вашему ребенку!*

Скоро ЕГЭ!?



- Создайте комфортную обстановку;
- Не мешайте ребенку;
- Будьте уравновешенными и спокойными;
- Не пугайте предстоящими экзаменами;
- Следите, чтобы занятия чередовались с отдыхом;
- Помогите ребенку почувствовать свои сильные и слабые стороны;
- Организуйте правильный режим дня и питания;
- Дайте ребенку отдохнуть и хорошо выспаться накануне экзамена





САЙТЫ В ПОМОЩЬ

fipi.ru - Федеральный институт педагогических измерений

ege.edu.ru - Официальный информационный портал ЕГЭ

obrnadzor.gov.ru - Федеральная служба по надзору в сфере образования и науки

www.rustest.ru - Официальный сайт Федерального центра Тестирования

mon.gov.ru - Министерство образования и науки Российской Федерации