



**12.11.2025**

**Зам. директора по УВР –**

**Тужилкина Марина Васильевна**



## **Повестка собрания:**

### **Знакомство с государственной итоговой аттестацией в 2026 году:**

- общая характеристика ГИА;
- необходимое условие получения аттестата;
- условие получения медали «За особые успехи в учении»
- общая информация об итоговом сочинении в 2025 – 2026 учебном году;
- календарь сдачи итогового сочинения;
- порядок проведения итогового сочинения;
- направления и темы;

# **Что ожидает обучающихся 11 класса в 2025-2026 учебном году.**

- 1. Итоговое сочинение в первой неделе декабря**
- 2. Написание заявления о выборе экзаменов до 1 февраля**
- 3. Государственная итоговая аттестация.**





**Единый государственный экзамен (ЕГЭ) – это  
основная форма государственной  
(итоговой) аттестации выпускников школ  
Российской Федерации.**

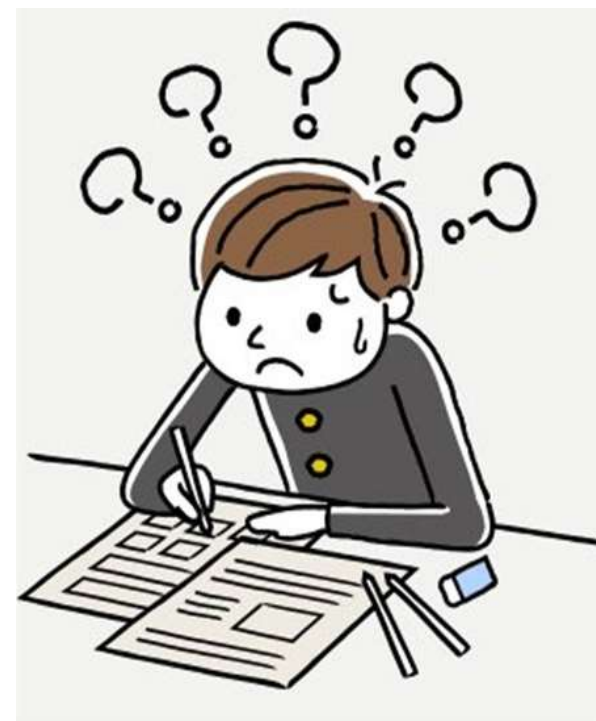
## **Особенности ЕГЭ**

- **единые правила проведения**
- **единое расписание**
- **использование заданий стандартизированной формы (КИМ)**
- **использование специальных бланков для оформления ответов на задания**
- **проведение письменно на русском языке (за исключением ЕГЭ по иностранным языкам)**

## Участники ЕГЭ-

обучающиеся, освоившие основные общеобразовательные программы среднего (полного) общего образования и допущенные в установленном порядке к государственной (итоговой) аттестации (выпускники текущего года).

К прохождению ГИА допускаются учащиеся, **не имеющие академической задолженности по всем предметам и имеющие допуск по итоговому сочинению**



# Заявление на участие в ЕГЭ

с указанием предметов, которые выпускник собирается сдавать, необходимо подать

**не позднее 1 февраля.**





- Для получения аттестата выпускники текущего года сдают **обязательные предметы** – русский язык и математику.
- Сдать можно любое количество предметов из списка.

### Предметы ЕГЭ



- Русский язык
- Математика
- Физика
- Химия
- Биология
- География
- История
- Информатика и ИКТ
- Английский язык
- Литература
- Обществознание



## **Важно!**

**Получить аттестат о получении полного среднего образования в 2026 году смогут выпускники, преодолевшие пороговые значения по обязательным предметам: **русскому языку и математике (базовой или профильной)....****

- В 2026 году для получения аттестата установлены следующие минимальные пороги:...**

Предмет	Необходимый минимум
Русский язык	24 тестовых балла
Математика (профиль)	27 тестовых баллов
Математика (база)	Оценка «3» в привычной школьной системе

На территории России существуют **две группы высших учебных заведений**. Первая группа является **подконтрольной Минобрнауки**. Соответственно их комиссии в ходе приемной компании руководствуются рекомендациями данного ведомства.

Вторая группа – **неподконтрольна Минобрнауки** и может устанавливать свои пороговые значения для потенциальных абитуриентов.

Для ВУЗов, которые обязаны выполнять требования Минобрнауки, установлены такие проходные баллы ЕГЭ 2026 по всем предметам:..

Предмет	Проходной балл Минобрнауки
Русский язык	40
Математика (профиль)	39
Обществознание	45
Химия	39
География	40
Биология	39
Иностранные языки	30
Китайский язык	30
Литература	40
История	35
Физика	39
Информатика	44

# Правила проведения ГИА-11

**Заявление + рекомендации ПМПК (*психолого-медико-педагогическая комиссия*)**

- **Участник с ОВЗ (ограниченные возможности здоровья)**

**Заявление + справка об инвалидности *с действительной датой на момент сдачи экзаменов***

- **Участник с инвалидностью**

## **ДЕЙСТВИЯ ПРИ ЗАБОЛЕВАНИИ В ДЕНЬ ЭКЗАМЕНА**

- **В день экзамена принести в школу ответственному за ЕГЭ :**
  - 1. Заявление на повторный допуск**
  - 2. Медицинская справка (2 печати, штамп)**

# **ВХОД УЧАСТНИКОВ**

- **9:00 в ППЭ**
- **При предъявлении паспорта**
- **Начало первой части инструктажа в 9.50**  
**начало второй части в 10:00**
- **Опоздавшим участникам повторно инструктаж не проводится**



# ПРОВЕДЕНИЕ

- Участники экзамена выполняют экзаменационную работу самостоятельно, без помощи посторонних лиц.
- Во время экзамена на рабочем столе участника ГИА помимо экзаменационных материалов находятся:
- гелевая или капиллярная ручка с чернилами черного цвета;
- документ, удостоверяющий личность;
- лекарства и питание (при необходимости);
- специальные технические средства (для лиц, указанных в пункте 53 настоящего Порядка) (при необходимости);



# Правила и процедура проведения ЕГЭ

*Во время проведения экзамена ученики не должны:*

- общаться друг с другом;
- свободно перемещаться по аудитории и ППЭ без указания организаторов;
- пользоваться мобильными телефонами, электронно-вычислительными устройствами и справочными материалами

( за исключением утвержденных дополнительных устройств и **материалов**).

При нарушении порядка проведения ГИА и отказе от его соблюдения организаторы удаляют участника ГИА с экзамена.

ГЭК принимает решение об аннулировании результатов ГИА обучающегося по соответствующему учебному предмету.



# Правила и процедура проведения ЕГЭ

- ЕГЭ начинается в 10:00 по местному времени
- Время начала и окончания экзамена фиксируется на доске.
- Ведется видеонаблюдение

## Разрешается пользоваться на ЕГЭ

- **по математике** – линейкой
- **по физике** – линейкой и непрограммируемым калькулятором с возможностью вычисления тригонометрических функций ( $\cos$ ,  $\sin$ ,  $\tg$ )
- **по химии** – непрограммируемым калькулятором, с возможностью вычисления тригонометрических функций ( $\cos$ ,  $\sin$ ,  $\tg$ ) и линейки
- **по географии** – линейкой, транспортиром, непрограммируемым калькулятором
- **по биологии** - непрограммируемым калькулятором
- **На итоговом сочинении**- орфографическим словарем
- **Все остальное использовать на экзамене запрещено.**
- В случае нарушения установленного порядка участник удаляется с экзамена.

- Во время экзамена участники экзамена имеют право выходить из аудитории и перемещаться по ППЭ только в сопровождении одного из организаторов вне аудитории.
- При выходе из аудитории участники экзамена оставляют документ, удостоверяющий личность, ЭМ, письменные принадлежности и листы бумаги для черновиков со штампом образовательной организации, на базе которой организован ППЭ, на рабочем столе, а организатор проверяет комплектность оставленных ЭМ и количество листов бумаги для черновиков.
- Каждый выход участника экзамена из аудитории фиксируется организаторами в ведомости учёта времени отсутствия участников экзамена в аудитории
- Если один и тот же участник экзамена выходит несколько раз, то каждый его выход фиксируется в ведомости в новой строке.

**Лица, допустившие нарушения  
установливаемого порядка проведения ГИА,**

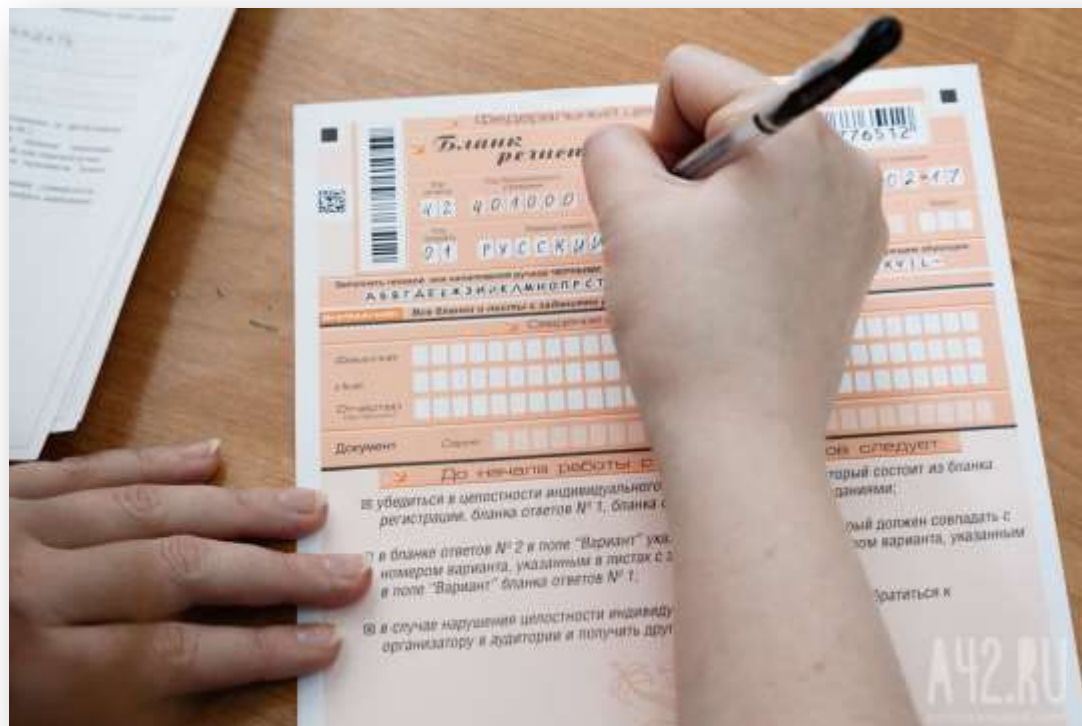
**удаляются с экзамена!**

**Пересдача возможна**

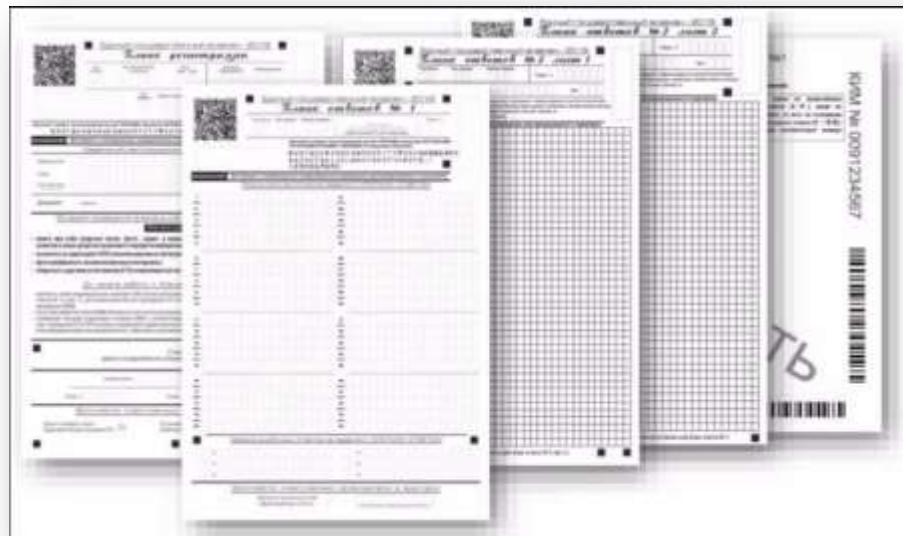
**ТОЛЬКО через год!**



В продолжительность экзаменов **не включается** время, выделенное на подготовительные мероприятия (инструктаж, заполнение регистрационных бланков и т.д.)



# Печать КИМ будет производиться в аудитории!





# Прием и рассмотрение апелляций



**О нарушении  
установленного  
Порядка проведения  
экзамена**

**В день проведения экзамена по  
соответствующему предмету, не  
покидая ППЭ  
(руководителю ППЭ)!!!!**

**О несогласии с  
выставленными  
баллами**

**В течение двух рабочих дней  
после официального объявления  
результатов ГИА по  
соответствующему предмету  
(директору школы)!!!!**



**Получить информацию о результатах государственной  
итоговой аттестации  
вы можете:**

**- на официальном информационном портале единого  
государственного экзамена :**

**<http://check.ege.edu.ru/>**





- **Для получения золотой медали** выпускник должен иметь в аттестате все оценки «отлично», сдать ЕГЭ по русскому языку и еще одному предмету на 70 баллов.  
Для тех, кто сдает только русский язык и математику (базовый уровень) допускается получение оценки «отлично» по второму экзамену.
- **Серебряная медаль** «За особые успехи в учении» II степени.
- Для ее **получения** необходимо по всем предметам иметь итоговые оценки «отлично» и не более двух оценок «хорошо», а ЕГЭ по русскому языку и еще по одному предмету должны быть сданы на 60 или более баллов.



- Выпускникам Кемеровской области, имеющим итоговые отметки «отлично» в 10-м и 11-м классах по всем учебным предметам учебного плана, вручается **золотой знак «Отличник Кузбасса».**
- Для тех, кто имеет в 10-м и 11-м классах полугодовые, годовые и итоговые отметки «отлично» и не более двух отметок «хорошо», вручается **серебряный знак «Отличник Кузбасса».**

Для получения таких знаков выпускники должны пройти государственную итоговую аттестацию по обязательным предметам и предметам по выбору.

**Выпускникам,**

**не допущенным к государственной (итоговой) аттестации, не прошедшим государственную (итоговую) аттестацию в установленные сроки или получившим неудовлетворительные результаты на обязательных экзаменах по русскому языку и математике, либо получившим повторно неудовлетворительный результат по одному из этих предметов в дополнительные сроки, выдается **справка** об обучении в образовательном учреждении по установленной форме.**

## Заявления

- Учащиеся подают заявления на участие в итоговом сочинении
- Согласие на обработку персональных данных

Не позднее, чем за 2 недели до итогового сочинения

Обучающиеся - **лица с ОВЗ** при подаче заявления предъявляют копию рекомендаций ПМПК, а **дети-инвалиды и инвалиды** - оригинал или заверенную копию справки, подтверждающей факт установления инвалидности, выданной ФГУ МСЭ.

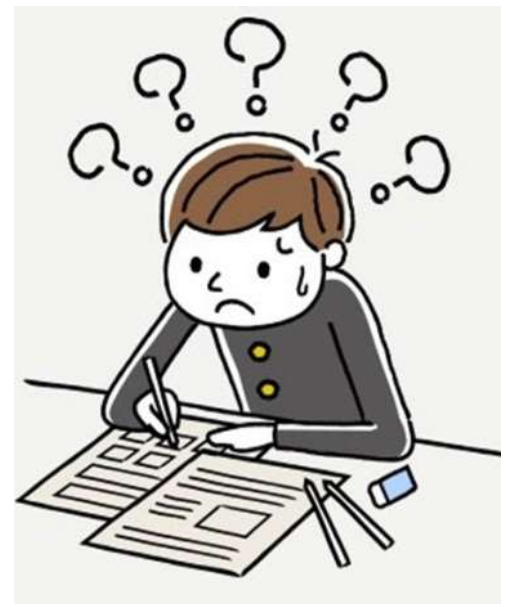


## Повторно допускаются

- Получившие «незачет» (не более двух раз);
- Удаленные с итогового сочинения;
- Не явившиеся на итоговое сочинение по уважительной причине;
- Не завершившие написание итогового сочинения по уважительной причине.

## Сроки проведения итогового сочинения (изложения) в 2025-2026 учебном году

- в первую среду декабря (3 декабря 2025 года);  
в дополнительные сроки:
- в первую среду февраля (4 февраля 2026 года)
- и вторую среду апреля (8 апреля 2026 года).



**Вход** участников сочинения в места проведения **начинается с 09.30**

Обучающиеся рассаживаются за рабочие столы **в произвольном порядке** (по 1 человеку за партой).

**Первая часть инструктажа** проводится до 10.00.

**Организаторы** информируют о правилах оформления, продолжительности проведения, о времени и месте ознакомления с результатами, что записи на черновиках не обрабатываются и не проверяются.

**Организаторы** выдают обучающимся бланки регистрации, бланк записи, дополнительные бланки записи (при необходимости), черновики, **орфографические словари** .

**Организаторы** знакомят обучающихся с темами итоговых сочинений и фиксируют их на доске (информационном стенде). По указанию организаторов обучающиеся заполняют регистрационные поля бланков, указывают номер темы итогового сочинения.



**Во время проведения итогового сочинения** на рабочем столе обучающегося помимо регистрационного бланка и бланков записи, находятся:

- ручка ( **гелевая с чернилами черного цвета** );
- документ, удостоверяющий личность;
- при необходимости лекарства и питание;
- орфографический словарь;
- черновик

**Во время проведения итогового сочинения обучающимся запрещено иметь при себе средства связи, фото-, аудио- и видеоаппаратуру, справочные материалы, письменные заметки и иные средства хранения и передачи информации.**

**Запрещается пользоваться** текстами литературного материала (художественные произведения, дневники, мемуары, публицистику).

**За 30 минут и за 5 минут до окончания итогового сочинения организаторы сообщают обучающимся о скором завершении итогового сочинения.**

По истечении времени итогового сочинения организаторы объявляют об окончании итогового сочинения и собирают бланки регистрации, бланки с итоговыми сочинениями, черновики у обучающихся.

Рекомендуемый объём – от 350 слов.  
Если в сочинении менее 250 слов  
(в подсчёт включаются все слова, в том  
числе служебные), то за такую работу  
ставится «незачёт».





Итоговое сочинение выполняется **самостоятельно**. Не допускается списывание сочинения (фрагментов сочинения) из какого-либо источника или воспроизведение по памяти чужого текста (работа другого участника, текст, опубликованный в бумажном и (или) электронном виде, и др.). Допускается прямое или косвенное цитирование с обязательной ссылкой на источник (ссылка даётся в свободной форме). Объём цитирования не должен превышать объём Вашего собственного текста. Если сочинение признано несамостоятельным, то выставляется «незачёт» за работу в целом (такое сочинение не проверяется по критериям оценивания).

За итоговое сочинение можно получить до 10 дополнительных баллов за индивидуальные достижения при поступлении в вуз.

**Итоговое сочинение** является допуском к **государственной итоговой аттестации**.

Некоторые вузы указывают в правилах приема, что итоговое сочинение может быть принято при подаче документов, как индивидуальное достижение абитуриента. Как правило, вузы сами оценивают работу и могут дать за итоговое сочинение до 10 баллов к ЕГЭ.

*В каждый комплект тем итогового сочинения будут включены по две темы из каждого раздела банка:*

*Темы 1, 2 «Духовно-нравственные ориентиры в жизни человека».*

*Темы 3, 4 «Семья, общество, Отечество в жизни человека».*

*Темы 5, 6 «Природа и культура в жизни человека».*



**Комплект тем итогового сочинения**  
**№ ИС07122023-02**

<b>НОМЕР</b>	<b>ТЕМА</b>
111	Какую жизненную цель можно назвать благородной?
201	Могут ли юношеские мечты повлиять на дальнейшую жизнь человека?
304	Как становятся героями на войне?
405	Чем важен для современного человека опыт предыдущих поколений?
509	Почему достижения прогресса, дающие человеку удобства и комфорт, могут быть опасны для человечества?
602	Реальное и виртуальное общение: в чём преимущества каждого из них?



Срок действия итогового сочинения

Итоговое сочинение  
как допуск к ГИА -  
бессрочно

С результатами итогового сочинения  
участники могут ознакомиться в  
образовательных организациях или в местах  
регистрации на участие в итоговом  
сочинении, на сервисе

<http://check.ege.edu.ru/>,

на портале Госуслуг.



Важным и полезным ресурсом для выпускника основной школы является **Открытый банк заданий ЕГЭ на сайте ФИПИ.**

В Банке размещено большое количество заданий, используемых при составлении вариантов КИМ ЕГЭ по всем учебным предметам. Для удобства использования задания сгруппированы по тематическим рубрикам. Готовиться к экзаменам можно по темам, особое внимание уделяя вызывающим затруднение разделам.

На **сайте «Решу ЕГЭ»** представлены как задания по отдельным темам, так и типовые варианты экзаменационных работ.

[Нормативно-правовые документы](#)[Демоверсии, спецификации, кодификаторы](#)[Для предметных комиссий субъектов РФ](#)[Аналитические и методические материалы](#)[Для выпускников](#)[ГВЭ-11](#)[Итоговое сочинение](#)[Открытый банк заданий ЕГЭ](#)[ВПР-11](#)[Тренировочные сборники для учащихся с ОВЗ](#)

## ЕГЭ и ГВЭ-11

**Единый государственный экзамен (ЕГЭ)** — это форма государственной итоговой аттестации (ГИА) по образовательным программам среднего общего образования.

При проведении ЕГЭ используются контрольные измерительные материалы (КИМ), представляющие собой комплексы заданий стандартизированной формы, а также специальные бланки для оформления ответов на задания.

ЕГЭ проводится письменно на русском языке (за исключением ЕГЭ по иностранным языкам).

ЕГЭ организуется и проводится Федеральной службой по надзору в сфере образования и науки (Рособрнадзором) совместно с органами исполнительной власти субъектов Российской Федерации.

ЕГЭ проводится по 14 общеобразовательным предметам:

- Русский язык
- Математика
- Физика
- Химия
- История
- Обществознание
- Информатика и информационно-коммуникационные технологии (ИКТ)
- Биология
- География
- Английский язык
- Немецкий язык
- Французский язык
- Испанский язык
- Литература

[Итоговое сочинение](#)[Открытый банк заданий ЕГЭ](#)[Открытый банк заданий ОГЭ](#)[Открытый банк оценочных средств по русскому языку](#)[ПЕРЕГОВОРНАЯ](#)



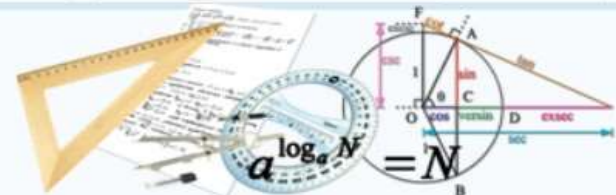


# РЕШУ ЕГЭ

Образовательный портал для подготовки к экзаменам

МАТЕМАТИКА ПРОФИЛЬНЫЙ УРОВЕНЬ

СДАМ ГИА



≡ Математика

Информатика

Русский язык

Английский язык

Немецкий язык

Французский язык

Испанский язык

Физика

Химия

Биология

География

Обществознание

Литература

История

- ☐ Об экзамене
- ☐ Каталог заданий
- ☐ Ученику
- ☐ Учителю
- ☒ **Варианты**
- ☐ Эксперту
- ☐ Школа
- ☐ Справочник
- ☐ Теория
- ☐ Сказать спасибо
- ☐ Вопрос — ответ

Поиск по тексту задания 🔍

leshenko.zern@rambler.

••••••••

Войти

Зарегистрироваться  
Восстановление пароля  
Войти через ВКонтакте

## Тренировочные варианты новые ноябрьские

Прошлые месяцы

Специально для наших читателей мы ежемесячно составляем варианты для самопроверки. По окончании работы система проверит ваши ответы, покажет правильные решения и выставит оценку по пятибалльной или стобалльной шкале.

Вариант 1

Вариант 2

Вариант 3

Вариант 4

Вариант 5

Вариант 6

Вариант 7

Вариант 8

Вариант 9

Вариант 10

Вариант 11

Вариант 12

Вариант 13

Вариант 14

Вариант 15

## Вариант учителя

Если ваш школьный учитель составил работу и сообщил вам номер, введите его сюда.

Номер варианта:

Открыть

## Поиск в каталоге

Все задания открытого банка ЕГЭ по математике



## САЙТЫ В ПОМОЩЬ

**fipi.ru** - Федеральный институт педагогических измерений

**ege.edu.ru** - Официальный информационный портал  
ЕГЭ

**obrnadzor.gov.ru** - Федеральная служба по надзору  
в сфере образования и науки

**www.rustest.ru** - Официальный сайт Федерального центра  
Тестирования

**mon.gov.ru** - Министерство образования и науки  
Российской Федерации